

OH 5303

CRIC ROULEUR 3T PEDALE D'APPROCHE GARAGE FLOOR JACK 3T





CARACTERISTIQUES

Capacité nominale (charge de travail sécurisée) : 3T
Hauteur max. : 460mm
Hauteur min. : 135mm
Poids net : 34,5Kg
Dimensions emballage : 725x370x210mm

AVERTISSEMENTS

- Lire, étudier et comprendre tous les avertissements et toutes les consignes avant l'utilisation.
 - Ne pas surcharger ce cric au-delà de sa capacité nominale.
 - Ce cric est conçu uniquement pour une utilisation sur les surfaces nivelées solides capables de soutenir la charge. Son utilisation sur d'autres surfaces non solides peut avoir comme conséquences une instabilité du cric et la perte possible de la charge.
 - Il s'agit d'un dispositif de levage uniquement. Juste après le levage, soutenir le véhicule avec des chandelles.
 - Ne permettre à personne de s'introduire sous le véhicule jusqu'à ce qu'il ait été soutenu avec des chandelles.
- Ne pas déplacer ou rouler avec le véhicule lorsqu'il est sur le cric.
- Ne lever que sur des zones du véhicule spécifiées par le constructeur du véhicule.
 - Centrer la charge sur la semelle avant le levage.
 - Aucune modification ne doit être réalisée sur le cric.
 - Le fait de ne pas observer ces avertissements peut avoir comme conséquence un dommage corporel et/ou des dégâts matériels.

ASSEMBLAGE

1. Insérer la poignée supérieure (36) dans la poignée inférieure (35) et le sécuriser avec le boulon (34).
2. Desserrer le boulon (28).
3. Insérer le manche équipé dans l'embase du cric (22). S'assurer que le carré en bout de manche s'engage correctement sur l'arbre du pignon (32). S'assurer de la bonne fixation de l'ensemble en tournant le manche de gauche à droite en observant le mouvement sur les pignons de décharge (31).
4. Serrer le boulon du manche (28).

Note : Se référer au tableau de la liste des pièces pour les numéros entre parenthèses.



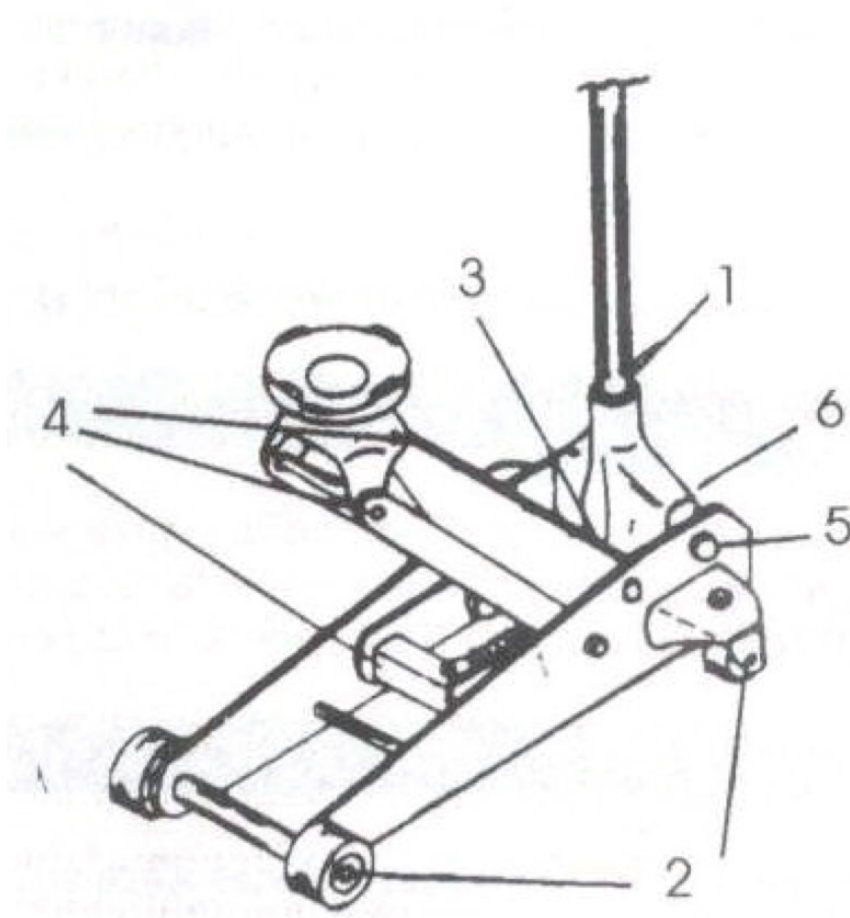
ENTRETIEN

Lubrification

Avant la première intervention, et périodiquement pour assurer un fonctionnement correct, lubrifier le cric sur les points 1 à 6 (voir schéma)*.

1. Poignée : utiliser de l'huile en bombe sur les engrenages sous le bout du manche, à l'endroit de rotation.
2. Roues : utiliser de l'huile en bombe sur les axes et les roulements.
3. Bras de levage : injecter de la graisse sur le gicleur prévu à cet effet.
4. Semelle et tringlerie : utiliser de l'huile en bombe sur toutes les pièces en mouvement et les axes.
5. Boulons du pivot d'embase du manche : lubrifier avec de l'huile en bombe.
6. Piston et goupille piston : utiliser de la graisse pour lubrifier le contact entre le piston et la goupille.

* Pour le graissage, utiliser de l'huile en bombe ou un graisseur.





UTILISATION

Pendant l'expédition et la manipulation, de l'air pénètre dans le circuit hydraulique, affectant les performances de levage. Avant la première intervention, purger l'air du système en ouvrant entièrement la vanne de décharge de la pompe (tourner la poignée dans le sens contraire des aiguilles d'une montre). Puis, tout en maintenant la semelle, pomper rapidement avec la poignée.

Levage du cric

- Tourner la poignée dans le sens des aiguilles d'une montre jusqu'à ce qu'une résistance soit ressentie en refermant la vanne de décharge. Ne pas trop serrer.
- Placer le cric directement sous l'objet à soulever. S'assurer que la semelle supporte le poids de manière ferme et centrée. Vérifier le positionnement avec une charge légère pour confirmer que le cric ou la charge ne glisseront pas, ou ne se déplaceront pas.
- Soulever le cric en pompant avec la poignée jusqu'à atteindre la hauteur souhaitée. Après le levage, fixer et transférer la charge sur les supports du cric ou d'autres moyens appropriés.

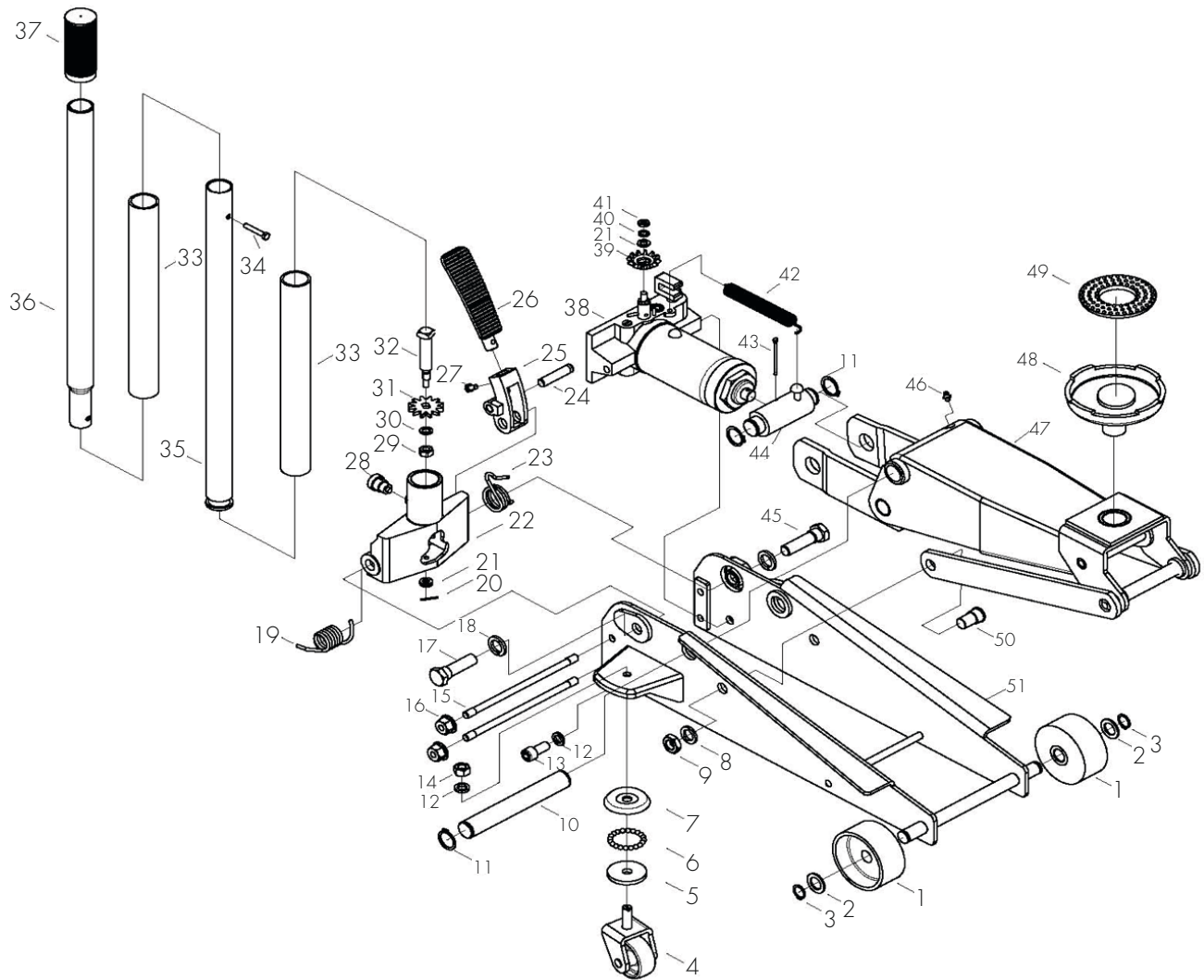
Abaissement du cric

- Tourner lentement la poignée dans le sens contraire des aiguilles d'une montre. La vitesse de la descente est contrôlée par la vanne de décharge.

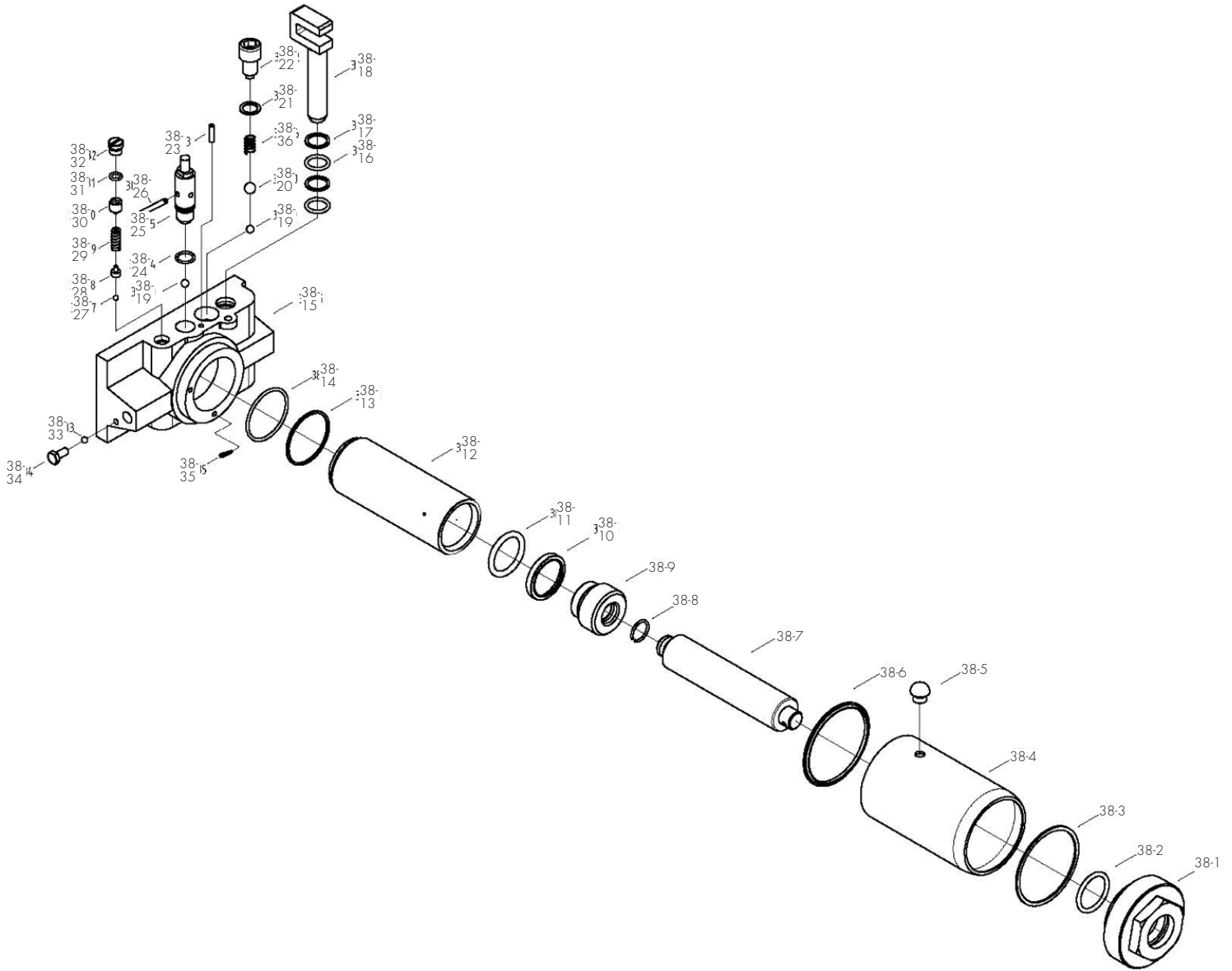
Toujours stocker le cric en position entièrement abaissée, et la poignée en position verticale.

COMPOSITION

N°	Description	Qté	N°	Description	Qté
1	Roulette avant	2	14	Ecrou	2
2	Joint	2	15	Arbre arrière	2
3	Clips d'arrêt	2	16	Ecrou	4
4	Ensemble roue arrière	2	17	Boulon	1
5	Fonds roulement	2	18	Joint	2
6	Bille d'acier	38	19	Ressort de torsion	1
7	Bride de roulement	2	20	Goupille	1
8	Joint	2	21	Joint	4
9	Ecrou	2	22	Embase poignée	1
10	Bras de levage	1	23	Ressort pédale	1
11	Clips d'arrêt	4	24	Goupille	1
12	Joint	4	25	Embase poignée	1
13	Vis	2	26	Pédale	1



N°	Description	Qté	N°	Description	Qté
27	Boulon	1	40	Clips d'arrêt	1
28	Vis	1	41	Ecrou	1
29	Ecrou	1	42	Ressort	1
30	Joint	1	43	Goupille	1
31	Vitesse	1	44	Barre de connexion	1
32	Vis	1	45	Boulon	1
33	Protecteur mousse	2	46	Ensemble graisse	1
34	Boulon à extrémité hexagonale	1	47	Ensemble bras	1
35	Poignée inférieure	1	48	Ensemble semelle	1
36	Poignée supérieure	1	49	Protection en caoutchouc	1
37	Poignée	1	50	Boulon	2
38	Ensemble vanne	1	51	Ensemble plaque latérale	1
39	Vitesse	1			





N°	Description	Qté	N°	Description	Qté
38-1	Ecrou de réservoir	1	38-19	Bille d'acier	2
38-2	Joint circulaire	1	38-20	Bille d'acier	1
38-3	Anneau d'étanchéité	1	38-21	Joint	1
38-4	Réservoir d'huile	1	38-22	Vis	1
38-5	Prise de remplissage d'huile	1	38-23	Goupille	1
38-6	Anneau d'étanchéité	1	38-24	Joint circulaire	1
38-7	Tige piston	1	38-25	Ensemble tige de décharge	1
38-8	Circlip	1	38-26	Goupille	1
38-9	Tête de piston	1	38-27	Bille d'acier	1
38-10	Joint	1	38-28	Siège du robinet à bille	1
38-11	Joint circulaire	1	38-29	Ressort de soupape de sécurité	1
38-12	Cylindre	1	38-30	Vis	1
38-13	Garniture en nylon	1	38-31	Joint circulaire	1
38-14	Joint circulaire	1	38-32	Vis	1
38-15	Base de valve	1	38-33	Bille d'acier	1
38-16	Joint circulaire	2	38-34	Boulon	1
38-17	Garniture en nylon	2	38-35	Filtre	1
38-18	Pompe à piston	1	38-36	Ressort	1



SPECIFICATIONS

Lifting capacity : 3T
Max. height : 460mm
Min. height : 135mm
Net weight : 34,5Kg
Package size : 725x370x210mm

WARNING

- Read, study and understand all warnings and operating instructions prior to use.
- Do not overload this jack beyond the rated capacity.
- This jack is designed for use only on hard level surfaces capable of sustaining the load. Use on other than hard level surfaces can result in jack instability and possible loss of load.
- This is a lifting device only. Immediately after lifting, support the vehicle with jack stands.
- Do not go under or allow anyone under the vehicle until it has been supported with jack stands.
- Do not move or dolly the vehicle while on the jack.
- Lift only on areas of the vehicle as specified by the vehicle manufacturer.
- Center load on saddle prior to lifting.
- No alterations shall be made to the jack.
- Failure to heed these warnings may result in personal injury and/or property damage.

ASSEMBLY

1. Insert Upper Handle (36) into Lower Handle (35) and fasten with Hex Cap Bolt (34).
2. Loosen Bolt (28).
3. Insert handle assembly into Handle Socket (22). Make sure handle assembly engages Gear Shaft (32) by turning handle back and forth and observing movement of Release Valve Gear (31).
4. Tighten Handle Bolt(28) to secure handle assembly.

Note: Refer to parts list for index numbers found in parenthesis.



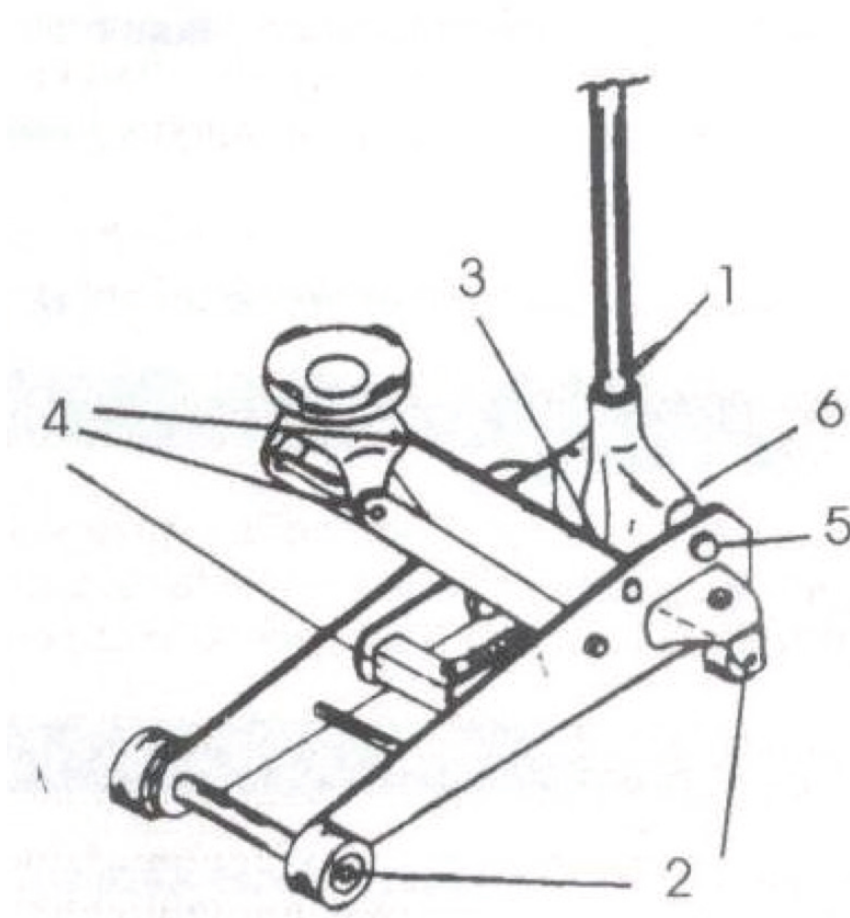
MAINTENANCE

Lubrication

Before initial operation, and periodically to ensure smooth operation. Lubricate the jack as points 1 through 6 (see figure)*.

1. Handle: use spray oil on release valve gears below handle and lightly grease handle at point where it fits into socket.
2. Wheels: use spray oil on axles and caster bearings.
3. Lifting Arm: inject grease into grease fitting.
4. Saddle and Linkage: use spray oil on all moving and pivoting parts.
5. Handle Socket Pivot Bolts: lubricate with spray oil.
6. Plunger and Plunger Pin: use grease to lubricate connection between pump plunger and pin.

* For lubrication, use spray oil or oiler.





USE

Sometimes during shipment and handling, air gets into the hydraulic system, causing poor lifting performance. Before initial operation, purge any air from the system by fully opening pump release valve (turn handle counter-clockwise). Then, while holding the saddle down, pump handle rapidly several times.

Raising the jack

- Turn handle clockwise until resistance is felt to close release valve. Do not over tighten.
- Place jack directly under object to be lifted. Make sure saddle accepts weight firmly and centrally. Check positioning under slight load to confirm jack or load will not slip, or move suddenly.
- Raise jack by pumping handle until desired height is reached. After lifting, secure and transfer load to jack stands or other appropriate means. Do not use jack as the only means of support.

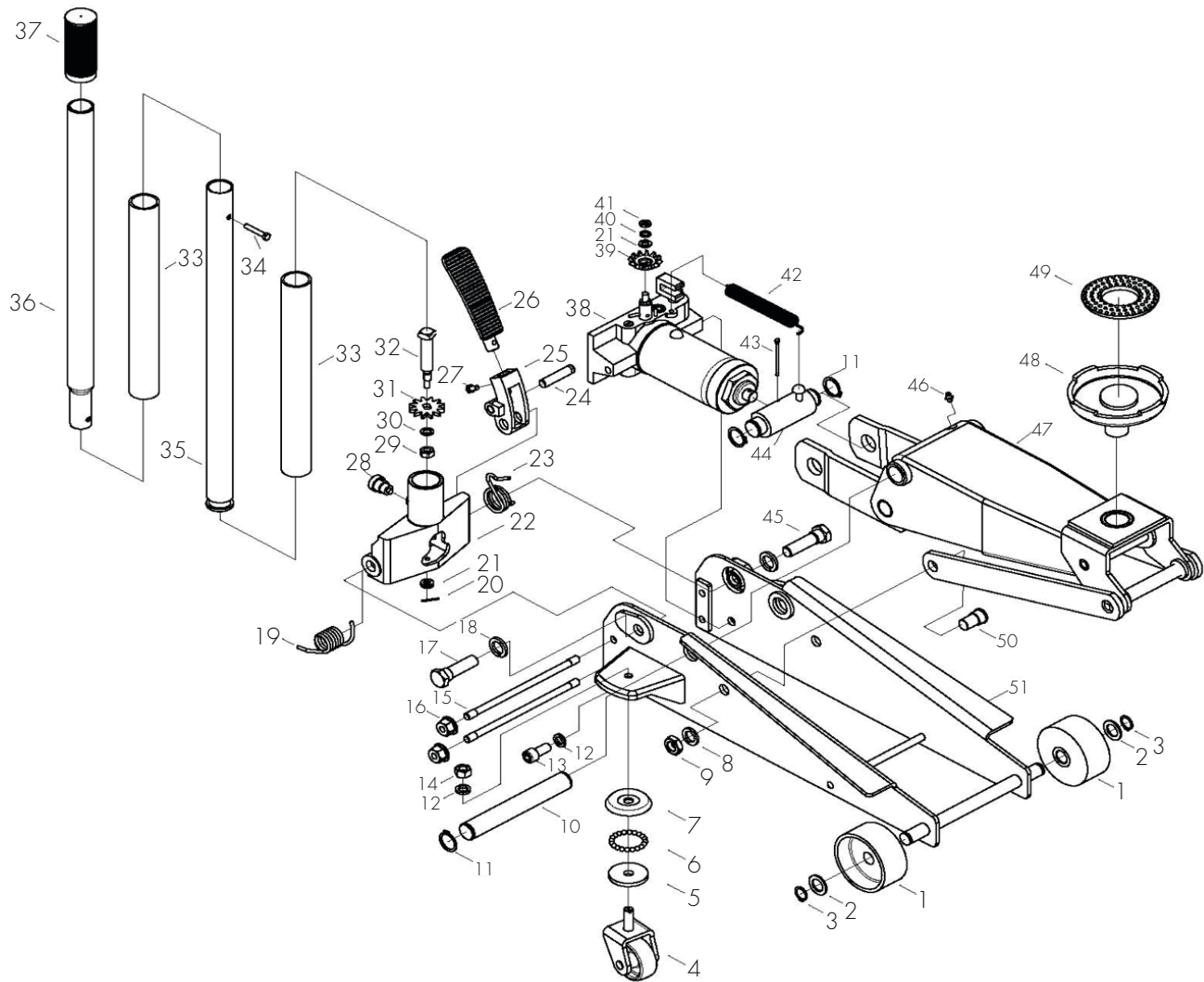
Lowering the jack

- Slowly turn handle counter-clockwise. Speed of descent is controlled by amount release valve is turned.

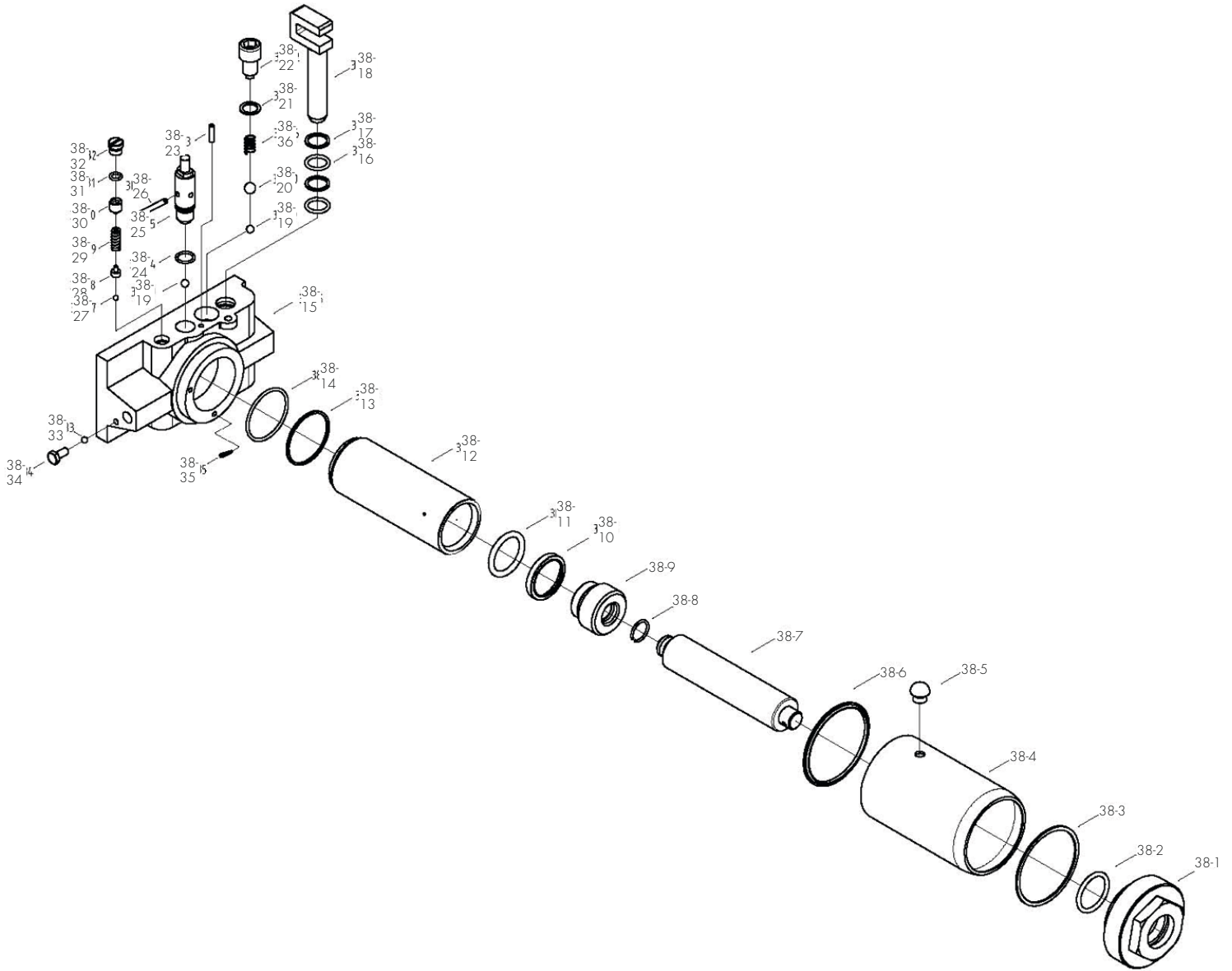
Always store jack in the fully lowered position, and the handle in the upright position.

PARTS LIST

N°	Description	Qty	N°	Description	Qty
1	Front Caster	2	14	Nut	2
2	Washer	2	15	Rear Shaft	2
3	Retainer	2	16	Nut	4
4	Rear Wheel Ass'y	2	17	Bolt	1
5	Bearing Bottom	2	18	Washer	2
6	Steel Ball	38	19	Torsion Spring	1
7	Bearing Cap	2	20	Pin	1
8	Washer	2	21	Washer	4
9	Nut	2	22	Handle Socket	1
10	Arm Shaft	1	23	Pedal Spring	1
11	Retainer	4	24	Pin	1
12	Washer	4	25	Handle Socket	1
13	Screw	2	26	Pedal	1



N°	Description	Qty	N°	Description	Qty
27	Bolt	1	40	Retainer	1
28	Screw	1	41	Nut	1
29	Nut	1	42	Spring	1
30	Washer	1	43	Pin	1
31	Gear	1	44	Connection Bar	1
32	Screw	1	45	Bolt	1
33	Foam Protector	2	46	Grease Filting	1
34	Hex Cap Bolt	1	47	Arm Ass'y	1
35	Lower Handle	1	48	Saddle Ass'y	1
36	Upper Handle	1	49	Rubber Pad	1
37	Handle Grip	1	50	Bolt	2
38	Valve Ass'y	1	51	Side Plate Ass'y	1
39	Gear	1			





N°	Description	Qty	N°	Description	Qty
38-1	Tank Nut	1	38-19	Steel Ball	2
38-2	O-ring	1	38-20	Steel Ball	1
38-3	Seal Ring	1	38-21	Washer	1
38-4	Oil Tank	1	38-22	Screw	1
38-5	Oil Fill Plug	1	38-23	Pin	1
38-6	Seal Ring	1	38-24	O-ring	1
38-7	Piston Rod	1	38-25	Release Rod Ass'y	1
38-8	Snap Ring	1	38-26	Pin	1
38-9	Piston Head	1	38-27	Steel Ball	1
38-10	Washer	1	38-28	Ball Valve Seat	1
38-11	O-ring	1	38-29	Safety Valve Spring	1
38-12	Cylinder	1	38-30	Screw	1
38-13	Nylon Gasket	1	38-31	O-ring	1
38-14	O-ring	1	38-32	Screw	1
38-15	Valve Base	1	38-33	Steel Ball	1
38-16	O-ring	2	38-34	Bolt	1
38-17	Nylon Gasket	2	38-35	Filter	1
38-18	Piston Pump	1	38-36	Spring	1



CLAS EQUIPEMENTS

ZA de la CROUZA
73800 CHIGNIN
FRANCE

Tél. +33 (0)4 79 72 62 22

Fax. +33 (0)4 79 72 52 86

OH 5303

CRIC ROULEUR 3T PEDALE D'APPROCHE

GARAGE FLOOR JACK 3T

Si vous avez besoin de composants ou de pièces, contactez le revendeur
En cas de problème veuillez contacter le technicien de votre distributeur agréé

If you need components or parts, please contact the reseller.
In case of problems, please contact your authorized technician.